

# 北京林业大学农林经济管理专业本科导师制经验总结

陈建成 李强 王会 田明华  
(北京林业大学经济管理学院 100083)

## 一、本科生导师制产生的背景

### (一) 我国本科生导师制的渊流和振兴

大学本科生导师制最早起源于 14 世纪英国的牛津大学，发展初期只是学院正规教学的补充；直到 19 世纪正式成为以学院为依托，以本科教学为宗旨，以导师个别教学为主要特征的教学制度，是牛津大学本科教学的核心和基础，也是其一流本科教学质量的保障基石。我国最早实施本科生导师制的院校是 20 世纪 30 年代的浙江大学。浙江大学的校长竺可桢和训导长费巩针对当时大学教育“教法呆板、重知识灌输轻思想启发、师生关系生疏、重技术之授轻人格陶冶”问题，而倡导学习英国大学导师制，以启迪学生思想、陶铸学生人格、增进师生关系。新中国大学普遍采取学年制，本科生导师制逐步走向衰落。

20 世纪 80 年代末 90 年代初，我国高等教育逐步从计划办学向市场化办学转轨，有关高校为配合学分制、弹性学制、专业调整等办学改革工作的需要，逐步恢复本科生导师制度。21 世纪，各高等院校普遍实施学分制，本科生导师制也随之快速发展。尤其是随着高等教育的逐步普及，高校招生规模不断扩大，生师比不断提高，学生与教师直接接触和交流的机会越来越少；同时随着我国对外开放程度的不断深化扩大，我国高等院校培养的人才也开始面临世界范围内的竞争。上述形势就对我国高校提出了新的任务要求，即如何在高等教育大众化的背景下，重塑大学精英教育，为社会培养具有国际竞争力的精英人才，同时又能针对学生的基础和个体差异提供更加个性化的培养，进而提高本科人才培养质量，更好服务我国科技和人才强国的发展战略目标。在此背景下，众多高校开始重新审视高等教育人才培养的目标、培养过程和培养模式，并开始将本科生导师制作为精英人才培养的重要举措。

## （二）北京林业大学农林经济管理专业本科生导师制的缘起

北京林业大学农林经济管理专业的前身林业经济管理专业创办于 1959 年，目前是北京林业大学重点建设的优势专业、品牌专业和精品专业之一。基于本专业的农林经济管理学科于 2007 年获批国家重点(培育)学科，教育部 2008 年首批“特色专业建设点”、北京市高等学校“特色专业建设点”专业，2012 年获批北京市重点学科。2007 年起承办“梁希实验班”。专业教学团队 2008 年荣获“北京市优秀教学团队”。学科专业排名位居全国前列，人才培养质量优异，累计培养了 7 位省部级领导干部、一大批厅局级领导干部，以及以中国社科院农村发展研究所所长李周和北京大学教授徐晋涛为代表的众多知名专家学者，被誉为林业经济高级领导干部和学者教授的摇篮。基于我校农林经济管理专业办学历史、办学水平和我国高等教育发展的形势以及面临的迫切问题和任务，学校和学院两级领导部门及时明确了我校农林经济管理专业的办学定位，即立足行业需求、把本专业办成卓越农林人才培养的基地，着力培养具有强烈社会责任感、使命感，具有宽厚知识基础、扎实专业知识的业界精英和行业领袖。

国内外知名大学精英人才培养模式的共性之处就是都能够针对不同学生的个体差异进行因材施教、建立了灵活多样的个性化人才培养模式，普遍从本科阶段就为每一个学生配备了全程导师，通过导师和学生之间多种形式、深入和密切的交流互动，让学生在社会责任、良好心理素质、优良意志品质、自主学习能力、社会交往能力、团队协作精神的形成和建立，专业知识学习、行业认同、科研动力能力提升等方面直接接受导师的指导，从而让优秀学生脱颖而出，进而培养和造就出大批精英人才。因此，自 2007 年开始，农林经济管理专业开始探索本科生导师制度，在本专业学生完成了第一学年基础课学习之后，从第二学年末开始为每一位本科生配备专业导师，负责对学生的思想、专业学习和科研参与活动给予指导，根据每个学生的个性、兴趣和特长，因人而异指导学生确定自己的发展目标、制定自己成长和学习计划，指导学生开展研究项目设计、申请和实施，以及论文撰写和发表。定期对学生的学习和实践能力训练进行督促检查，培养学生的创新性思维和解决问题的能力，最大限度发现和发挥学生的潜能，帮助学生在大学阶段找到自己的目标和方向，助推学生坚持去实现自己的梦想。最终达到持续为农林业培养迫切需要的具有创新精神和创新能力的精英人才的目标。

## 二、导师制实施和发展状况

### （一）本科导师制的启动

农林经济管理专业本科导师制的尝试是为了顺应时代发展的要求。随着社会的发展，目前入学的大学生 90 后居多（2008 年入学的学生），90 后大学生总体上个性张扬、乐于表现、目标明确、心态开放、心理脆弱。人际交往方面，与家长交流少，由于手机的普及和网络信息技术的不断发展，发短信、打电话、聊 QQ、刷微信成为“90 后”大学生人际交往的主要手段；而传统聚会和信件交流等沟通方式则不被“90 后”青睐。他们的有些思想意识需要引起重视。

90 后大学生高考以后，进入大学开始新的生活，由于大学生活不同于高中的集体生活，没有班主任的约束，主要靠学生自己安排学习和生活的时间。在学校，学生除了在课堂上能与任课教师有接触，下课以后一般与老师接触很少。即使是本专业的老师，由于专业课一般都是在高年级设置，因此，本专业的学生在本科一二年级对本专业了解很少，常常会出现迷茫现象。为了摆脱目前本科生所面临的困境，提出本科生导师制，通过导师制的实施，希望在培养大学生的创新能力、加强学生的交流沟通等方面起到积极的作用，帮助学生顺利度过本科 4 年的学生生活。

2007 年林经系开始第一届梁希文科实验班招生，并从第 4 学期开始实行导师制，指导教师在校管学院全院范围内进行选择。梁希实验班本科生指导教师的主要职责主要是负责对学生的思想、专业学习和科研参与活动给予指导。一旦确定了学生的指导教师，指导教师不但要指导学生的毕业论文，还要指导学生在平时课程上的文献的阅读、文献综述写作等与学习相关的事情，加强了学生与老师的交流。在梁希实验班实施本科导师制的同时，林经普通班也从 2008 年开始对农林经济管理专业本科生在第 7 学期（四年级上学期）实施本科生导师制，主要是帮助学生顺利完成毕业论文的写作。由于梁希实验版和林经普通班级培养学生的目标不同，因此，在本科生导师制最初实施的阶段采取的时间节点也不同。

而本科生导师制的实施满足了本科生的。朱永刚 等（2013）对实施本科生导师制的林经系本科生学生进行调查，调查数据显示：本科生对导师制的预期是希望导师在指导学生参与科研学术活动、指导学生撰写毕业论文和发表学术论文

方面提供专业的指导；而调研数据也显示，指导老师对本科生都给予了不同程度的帮助和指导，如要求学生阅读相关文献、帮助学生明确兴趣方向、指导学生进行论文写作等，满足了学生的需求，达到了预期的目标。

## （二）本科生导师制的发展

随着本科生导师制的开展和实施，在具体的落实过程中针对遇到的新情况也进行不断的改进和调整，在导师分配的时间节点、导师分配方式等方面进行调整，不断完善本科生导师制制度。

### 1、时间节点提前安排

导师制实施时间节点的确立也经历了一个调整的时期。遵循有利于学生的发展和满足学生需求原则，把林经普通班由最初的第7学期(本科四年级)，统一调整为第四学期开始实施本科生导师制。

农林经济管理专业本科生导师制的初衷之一就是指导本科生撰写文献综述和完成本科毕业论文，围绕关注的问题撰写文献综述开展相关的研究工作，最终使学生能够达到本科毕业论文的要求，因此，一般在本科四年级上学期进行分配导师，学生只有一年的时间与指导老师进行相互的交流与沟通。

但学生读书，念大学的目的不仅仅是为了最后拿到一个学位，还要通过大学四年的生活不断培养和锻炼自身在各个方面的能力。学校针对学生能力和素质的发展需求，开展了许多锻炼学生综合能力的活动，如大学生创新项目、创业大赛、挑战杯大赛、学术论文大赛等课外活动。这些活动的开展，不但活跃了学生的课余生活，同时也激发了学生对科学研究、学术活动和论文写作等各方面的兴趣。不但高年级的学生积极参与到活动中，而且低年级的学生也显示出极大的参与热情。由于低年级学生在知识储备、动手能力等方面存在不足，缺乏相应的指导，因此急需有相关专业老师进行指导；对于林经系的专业老师，由于要指导本科生毕业论文，但是如果在第7学期才进行导师的分配，一方面时间相对较短，学生与老师很难有充分的沟通，另一方面，四年级的学生面临考研究生、找工作等问题，很难与指导教师进行有效的交流，因此，指导老师也希望能够及早与学生接触，能更加全面的了解学生的兴趣、爱好和能力，便于指导学生的毕业论文。同

时，从教书育人的角度，本科二年级，学生也逐渐由基础通识课程，开始转向专业基础课和专业课，这时候更需要有专业教师的指导，才能保障学生顺利过渡到下一个学习阶段。

根据田明华等（2013）对学生调研分析，学生认为越早实行本科生导师制越好，在此基础上，林经系教师通过研究讨论，调整了本科导师实施的时间节点。普通班级导师制由最初的第7学期提前到三年级，并进一步提前到二年级下学期末，这样学生与导师能有两年时间的接触，而且，三年级是主要上专业课，老师也能在课程学习上提供一些指导和帮助。

## 2、导师分配双向选择

本科生导师制的实施不但要注意实施的时间，还要注意学生的需求意向。实行导师和学生双向选择，这样本科生导师制度的实施才会达到更好的效果。

导师制在最初实施的时候，采取随机分配导师的方法，学生没有选择权利，学生按照往年的学积分进行排队，然后平均分配给每位指导教师。这种分配方式可以保证每位指导教师都能分配到学习成绩排在前面和排在后面的学生，避免排在后面的学生都分配给同一个指导教师。随着时间的推移，90后学生的特点逐渐显现出来，更加追求独立和自主选择，学生对导师的选择有各自的认识和看法，学生对分配导师的方式和方法也提出新的要求，因此，分配导师方法也相应进行了调整和改进，最终实现了学生和导师的双向选择。

在分配导师前，每位候选的指导教师把各自的个人情况、研究方向等都做一个人介绍，同时也可以提出对学生的期望与要求。然后，学生在了解了各位老师个人情况后，可以找老师交谈，通过双方的相互交流和沟通，最后确定指导老师。这样不但可以兼顾学生和老师的兴趣，也便于每个指导教师因材施教，根据自己研究的方向，选择感兴趣的学生。如有的学生对科学研究感兴趣，就可以找与自己关注的方向相关的老师；有的学生对一般的知识性的内容感兴趣，就可以找在普及知识方面的老师。通过学生和指导老师的双向自由选择模式，实现了学生和老师的自主选择权。

## 3、入学导师制和论文导师制

目前，拟根据本科生认知、成长的阶段性，将导师制进一步完善为入学导师和论文导师。

首先，入学导师，是针对刚入校大一新生实现从高中到大学转型、适应大学学习生活需要而配备的指导老师。现在的大一新生多为独生子女，在中学学习阶段备受呵护，自主生活、集体生活、自主学习能力较差，刚刚进入大学后常常发生不适应大学生活等特征。于是，这时候配以导师制，进行必要的指导。这时候的导师主要从适应大学生活、加深专业认知等方面进行指导。该阶段的导师制为期一年。

其次，本科生大二上学期不再配备导师制。在本科生顺利度过转型、适应的大一生活之后，暂时解除导师关系，由同学自己安排自己的生活并逐渐发现自己的兴趣。因此，这一阶段不宜配备导师。

再次，本科生大二下学期重新配置导师制，即论文导师。大二下学期时，同学们具备了较好的专业基础知识，也逐渐发现了自己的兴趣，并逐渐清晰了未来的毕业去向，同时，也对专业老师有了更多认知，这时通过双向选择配置导师，帮助学生进一步明确毕业去向、提高研究能力、完成毕业论文。

#### 4、制度保障机制和措施

为了能保障本科生导师制的实施，需要建立一定的制度保障，才能使这些措施顺利实施，取得预期的成效。

首先，需要明确导师的职责。本科生导师制不能等同于研究生的导师。研究生导师主要指导研究生进行学术研究，论文写作和参与科研项目，这些活动都是研究生毕业的时候毕业能够掌握的基本的本领。

本科阶段，本科生的主要任务还是学习阶段，是掌握基础知识的阶段，虽然不能排除有的本科生对科学研究特别感兴趣，在论文写作等方面很擅长，但毕竟是少数。在本科阶段还是要先多读书，掌握基础知识，然后再此基础上，发展科研兴趣和爱好。因此，本科导师虽然也是指导本科生的科学研究、论文写作，培养学生对科研、学术和论文写作的兴趣和爱好，但不能全部按照研究生的做法去做。由于本科生的知识储备不足，那样做的结果可能就是拔苗助长，适得其反。

第二，规定每个导师指导学生的数量。每个学生只能填写 3 名指导教师，每名副教授最多指导 2 名，每名讲师最多 4 名。学生太多，会导致导师指导不过来，分散精力，学生也不希望同一个导师下面有许多学生（田明华 等， 2013）。

第三，工作量的保障。导师制的实施，无形中增加了教师的工作量，但在目前学校的核算体系中，是无法体现指导本科生的教学工作量的。要想发挥效果，需要在工资制度核算方面进行调整和改革。

### （三）指导教师的经验总结

指导教师双向分配指导的实施，也促使指导教师在指导学生的方法和手段上呈现多样化的模式，更加突出了对学生的因材施教和个性化培养，效果十分明显，下面就两种有特色的指导模式进行简要介绍。

#### 1、论文导向性指导模式

针对有特点目标的学生，以撰写学术论文为导向，以科研项目带动和促进学生发展。

目前本科生中有一部分学生要保送研究生，有一部分学生是要出国。这部分学生的目标很明确，希望能在论文写作方面能有所获。有的指导老师，利用目前正在从事的科学研究项目来指导学生，通过让学生参与论文的写作工作，锻炼学生学术论文写作能力。如林经系老师承担了国家林业局一些调研项目，依托该项目，让指导的本科生参与到调研活动中，对林业经济相关知识有一个感性的认识，同时在收集一手数据的基础上，学生可以围绕感兴趣的话题，利用调研数据，撰写相关的学术论文。在论文撰写过程中。通过老师的指导下，学会如何对数据进行分析和研究，如何撰写学术论文，使学生能够了解科研活动的全部过程，从中学习到不少知识，进而激发学生对学术和科研的兴趣。有多名本科生，在本科阶段就已经在指导教师的指导下，依托老师的科研项目发表学术论文。

#### 2、项目导向型指导模式

积极指导大学生参加学校开展的各种活动，锻炼学生综合能力。如在指导教师的指导下申请大学生创新项目、暑期实践项目等。

学生不但需要自己撰写项目的申请书,同时还要围绕项目目标和研究的内容,自己组成团队,设计调查方案、调查问卷,并组织和实施调研活动,获取数据,然后在此基础上撰写相关调研报告和学术论文,并参加相关的大学生创新和创业大赛。如:梁希10级学生申请的大学生创新项目《北京市垃圾分类研究》,学生自己设计问卷,自己到北京市的社区进行联系,通过1对1的面对面访谈获得了详细的一手数据,并在此基础上,撰写学术论文,所有参与活动的学生在这次活动中都得到了很好的锻炼,其作品获得第七届“挑战杯”首都大学生课外学术科技作品竞赛一等奖。项目成员中的2位一个保送到北京大学环境学院,一个保送到中国科学院地理科学与资源研究所读研究生继续深造。

### 三、导师制作用和成效

从2008年开始实施本科生导师制,到现在已经7年,本科生导师制度在学生的学习、生活、人格以及个人培养上注入新的活力,起到了积极的作用,在培养学生、提高本科生综合能力等方面取得了显著的成效。

#### (一) 学生培养方面

本科生导师制的核心是加强学生与指导教师交流,提高学生的能力和素质。随着导师制的实施,除了学生成绩和能力的不断提升,一些溢出的效果也逐渐显现出来。

##### 1、有利于加强学生与老师的交流

大学是学生学习知识的地方,教师一个主要的职责就是教书育人。但随着时代的进步,目前已经进入一个信息化的时代。传统的知识获取的方式,教师课堂讲授教学,学生听课,或者学生购买书籍自学等不在是学生唯一获取知识的方式。目前,学生获取知识和信息呈现多元化的趋势,网络上提供了大量的知识和信息,学生们很容易获取,如许多名校在网络上提供视频公开课、网络上电子书籍等等信息更加全面等等。这些都给传统教学带来很大冲击,学生与专业老师的交流不在紧密,而对现代多媒体、网络的依赖逐渐增加。虽然多媒体和网络带来了许多便利,但网络世界毕竟是虚拟的,死板和不灵活的,在某些方面不如与人与人之间的交流更加直接和深入。通过本科生导师制,在一定程度上可以减少学生对网



络依赖，加强学生与教师交流。

随着学生与专业老师交流的增加，学生能够主动参与老师的一些项目和课题，做一些力所能及的事情，慢慢就会形成一种良好的学习和交流的习惯，根据田明华等（2013）调研，随着年级的增加，个别面谈的比例也在不断增加。而且最初学生是被动与导师进行交流，随着时间和接触越多，学生会不定期主动与老师交流和讨论相关问题，说明学生也慢慢养成与老师交流的习惯。

## 2、有利于密切师生感情

大学生活与高中生活存在很大差异。高中生活，老师时时刻刻相伴，时间长了，学生与老师之间感情密切；而大学生活，老师主要是负责讲课，课后学生与老师交流很少，导致学生与老师之间很难建立像高中那时候的感情，而成为了纯粹的师生、教与被教的关系。

通过本科生导师制的实施，学生的一些行为明显有了改变。在教师节的时候，学生会主动来看望老师，在母亲节、平安夜等一些公共节日学生会发短信、发微信表示问候。而且在学习和生活中的各个环节都会与导师进行沟通，咨询信息，交流思想。一些学生在毕业后也能时常想到老师，遇到问题还会想老师来咨询和求助。通过本科导师制使师生之间建立一种终身导师和纽带关系。

## 3、实现了大众教育中的精英教育

高等教育大众化理论是由美国人马丁·特罗首先提出的。他认为，当高等教育毛入学率低于 15%时，高等教育发展处于精英阶段；高等教育毛入学率在 15%—50%时，高等教育发展处于大众化阶段；高等教育毛入学率高于 50%时，标志着高等教育发展实现了普及化。我国高等教育进入大发展时期，招生规模不断扩大，这对推动我国高等教育的发展，加快我国高等教育的大众化步伐起到了积极的推动作用。但是，高等教育的普及化往往使人们忽视精英教育。而我校农林经济管理专业实行的本科生导师制在注重高等教育大众化的同时，名副其实地实现了精英教育。由于每个老师最多指导 3-4 名学生，可以根据学生自身的特点分类培养，因材施教。有的学生属于研究型人才，那么教师就可以积极鼓励和引导尽早参与科研活动，甚至与导师一起撰写科研论文，进而熟悉基本的研究方法，

为以后继续从事科学研究活动打下坚实的基础；有的学生属于应用型人才，教师可以帮助和引导学生走出校门参加社会实践，使理论学习与实践较早地结合起来，大大提高学生学习的积极性和解决问题的实际能力。

#### 4、有利于学生毕业论文质量提升

毕业论文的质量反映了本科生的综合能力，即学生能够在论文题目选择、文献收集和归纳、研究内容制定、数据的收集和分析，以及毕业论文的撰写等方面得到综合的锻炼。在导师制实施以前，对本科毕业论文的指导只有短短一年时间，在考虑到本科4年级学生在外找工作，因此，毕业论文质量长期难以得到保障。

本科生导师制的实施，对本科毕业论文的质量的提升提供了有力的保障。本科学生与老师有了更长时间的接触，学生不但积极参与各种学术科研活动，同时也参与指导教师的项目的研究，激发了本科生的积极性和能动性，老师也能更加充分和细致的指导本科生进行论文的写作。通过近几年本科生毕业论文可以发现：许多学生从原先的侧重文字的叙述，逐渐转向对农林业相关问题，采用林业政策学、实验经济学方法、计量经济学等课程上学过的方法进行定量分析，学生对数据的分析能力提高、文献归纳能力加强，论文整体质量显著提升。一些毕业生在撰写毕业论文的同时还能发表学术论文。

#### 5、学生参考科研竞赛等活动人数增多

由于本科生导师制的实施，学生参与大学生科研项目、各类竞赛的热情和积极性提高，许多本科生主动找指导老师咨询相关问题，指导教师对学生所选择的题目、撰写的项目申请书、创业策划书等进行耐心和悉心的指导，提高了学生中签的概率。

近几年本科生申请和参与大学生科研训练的人数呈现逐年增加趋势，不但高年级学生申请项目和参加竞赛，低年级学生也被高年级学生的活动热情所带动。表1为2008-2015年本科生参与大学生科研训练项目的情况统计。从表中可以看出农林经济管理专业学生参与了41.5%的项目，虽然随着时间推移比重有所下降从2008年的占63.1%下降到2015年的44.4%，主要是因为其他专业（8个专业）的学生也逐渐参与到项目的申请中，但农林经济管理专业仍然占有很大比重。一

些高年学生还主动邀请低年级学生参与，在项目申请、竞赛参与等方面对低年级学生给予帮助，不但实现了指导老师对学生的支持和指导，也实现了学生之间的相互带动作用，起到传帮带作用，学生在带学生的过程中，本身也得到了很好的锻炼。

表 1 2008-2015 年 大学生创新项目立项情况统计

年份	农林经济管理	其他专业	合计
2008	63.16	36.84	100.00
2009	64.00	36.00	100.00
2010	40.00	60.00	100.00
2011	32.79	67.21	100.00
2012	36.36	63.64	100.00
2013	36.36	63.64	100.00
2014	37.50	62.50	100.00
2015	44.44	55.56	100.00
Total	41.49	58.51	100.00

从本科生申请大学生创新训练的项目的级别来划分（见表 2），农林经济管理专业本科生在国家级项目中占有很大比重 42%，而梁希实验班占了 26%，说明越早实行本科生导师制的班级，在科研项目的参与方面有比较明显的优势，有专业教师的指导，申请项目成果的概率增加。

表 2 大学生创新项目立项级别情况统计

项目级别	梁希	林经	其他专业	合计
国家级	27.66	8.51	53.06	100.00
北京市级	30.61	16.33	63.83	100.00
校级	24.19	17.20	58.60	100.00
合计	25.89	15.60	58.51	100.00

## 6、学生学习成绩持续稳定，保送到其他名校的研究生数量不断增加

本科生导师制的实施，指导老师对学生在学习方面给予指导，传授学生学习的经验和方法，督促学生认真学习。通过本科生导师制，对学生成绩的稳定起到

积极的作用，减少了普通林经班与梁希林经实验班的学分的差距。通过对比 2008 到 2011 级 4 届学生的 4 年平均成绩，学生学习成绩更加趋于更加集中(下图 1)。

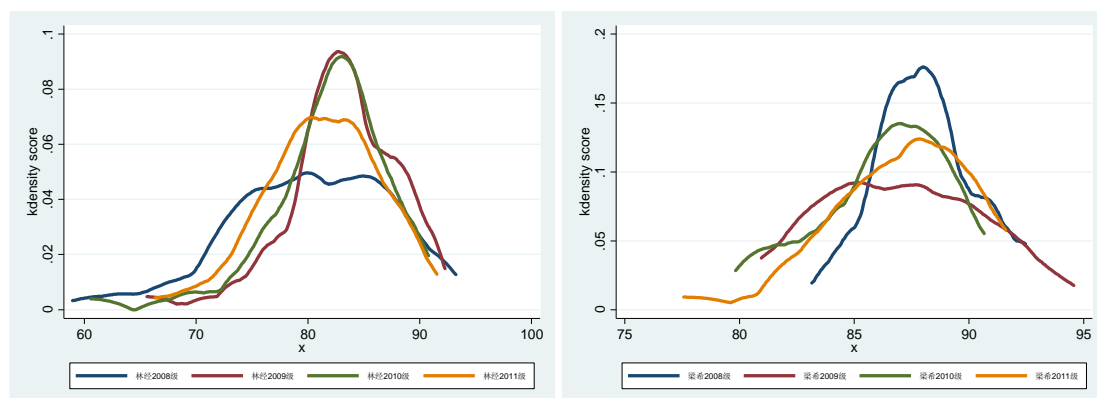


图 1 梁希实验班与林经普通班 4 年平均成绩的分布图

如果按照学生名词进行分组，对比学生的学习成绩（见图 2），可以发现梁希班和林经普通班级的差异相对稳定，没有出现随着时间的推移，分差扩大的趋势。说明有了导师的指导，对稳定学生的学习成绩可以起到一定的促进作用，防止成绩滑坡。

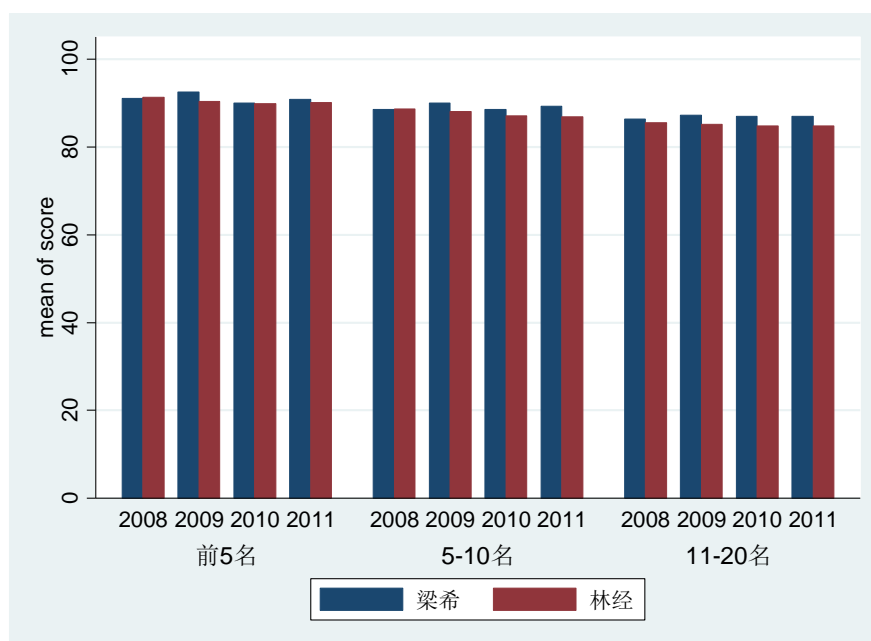


图 2 梁希实验班与林经普通班 4 年按名次平均成绩对比

在学生保持学习成绩稳定的同时，林经系农林经济管理专业本科生保送研究生的呈现分散多样化的趋势，除了保送本校的研究生，许多学生被国内一流学校

接收，如：北京大学、中国人民大学、清华大学、中国科学院、天津大学等综合性大学。从 2011 年开始，每年都有 1-2 名学生保送北京大学。北京大学，中国人民大学和中国科学院是近几年接受林经保送研究生前三位的学校。这些学校保研面试对学生的综合素质、科研能力、论文写作等进行多方面考核，通过本科生导师制的实施，我校农林经济管理本科生在这些方面都得到了锻炼，对外的竞争力增强了。

表 3 学生保研数量变动情况 2010-2015

	2010	2011	2012	2013	2014	2015	合计
北京大学	0	1	2	1	2	1	7
中国人民大学	1	1	1	2	0	0	5
中国科学院	0	0	1	1	0	1	3
北京交通大学	0	0	0	0	2	1	3
天津大学	1	0	1	0	0	0	2
清华大学	0	1	0	0	0	0	1
北京航空航天大学	0	0	0	0	0	1	1
北京师范大学	1	0	0	0	0	0	1
北京理工大学	0	0	0	0	0	1	1
对外经济贸易大学	0	1	0	0	0	0	1
中国农业大学	0	1	0	0	0	0	1
合计	3	5	5	4	4	5	26

## 7、增强学生的专业认同感增加

许多本科生虽然上了好几个学期课程，但还是不了解农林经济管理专业。一方面，本科教育是一种通识教育，经管学院许多专业在前 2 年的课程差别很小；其次。农林经济管理专业不像金融、会计、国际贸易专业有很强的专业特色；第三，许多人认为学完农林经济管理专业就到农村，目前工作方面不如其他专业明确，很难找。因此，农林经济管理专业得不到学生的认同。通过本科导师制，学生在与老师的交流过程中，学生能够真正了解本专业和本学科的优点、特殊性所在。通过参与老师的一些活动，对本专业才有了真正的了解，增加对本专业的认同，更加热爱本专业。

## 8、有利于学生社会人格的培养

传统的教育方式下，高校忽视对学生人格的培养，学生与老师间的接触仅限于课堂上。但教师不但要教书，而且要育人。教育祖国的下一代，不但要在学习上，同时也要在个体协作、社会人格的培养方面提供支持，这些不是一蹴而就的，需要通过老师来慢慢感化和教育。通过导师制的实施，导师与其学生间定期不定期的见面、交流，加强了师生间的联系，同时，指导教师可以帮助学生确定和制定人生的目标，并且帮助这些学生发现和实现目标。在与学生日常的交流和沟通中，不仅仅局限于学习和科学研究方面，还包括与学生生活、理想等相关的话题，通过指导教师自己的言传身教，将自己的思想、做事的行为等传授给学生，学生能够更充分地发展自己的人格，使学生在思想道德品质、求学和办事的作风等方面得到全面的培养，促进学生身心的健康发展。

## （二）教师角度

本科生导师制的实施，不但对学生的学学习、参与科学研究活动、参与创新竞赛活动、论文写作方面起到了预期积极的效果。同时在指导学生的过程中，也对指导教师产生了影响，主要体现在以下方面：

### 1、激发了指导教师对教学、科研工作的热情，促进了老师各方面的发展

现在的学生思想活跃，容易接受和挑战新鲜事物，同时，伴随指导教师分配制度的调整，实现了学生和导师的双向选择，学生可以自主选择导师，在选择导师以后，学生会积极向导师咨询和求助课程、科研、学术和论文写作等方面的问题，这对指导老师提出更高的要求，促使林经系老师不断增强自己的学术等各方面能力，才能满足学生需要，才能争取更好的学生；

### 2、促进了各个老师可以因材施教

由于学生根据自己的情况选择导师，到作为本科生指导教师，有义务和责任对每一位申请的学生给予悉心的教育和指导，“十年育树，百年树人”，作为本科生老师无权对学生有喜好之分，这不同于研究生指导教师。

因此，在学生选择了老师以后，促使指导老师针对每个学生的个体差异，制定不同的指导方法和措施。导师在了解学生志趣、爱好和能力的基础上，指导学生正确确立长期的学习计划和目标，引导其参与导师的研究课题，介入一些相关

的活动，在与学生的长期活动的活动中，对学生的学习和成长给予不断的引导和改进。这种个性化和差异化的指导培养机制，不但会强化对学生的激励作用，同时也可培养学生对学习兴趣和动手创新能力，最大激发学生的潜能和积极性。

### （三）示范效应

林经系导师制的实施对林经系本科生无论是毕业论文、学生与老师的交流等方面都起到了很好效果，对本院其他院校起到了很好的示范效应。经管学院其他系在林经系本科生导师制的带动下，也逐步展开本科生导师制，如工商、营销等专业。

总之，农林经济管理专业本科生导师制的实施，对本科生在学习、科研、论文写作等方面都产生了积极的作用和效果，提高了本科生的综合素质和能力，同时也实现了学生和老师的双赢。通过对北京林业大学经济管理学院农林经济管理专业本科生导师制的实施经验总结，希望为今后本科生培养提供一个可行的借鉴。